



Paola Mosconi
Laboratorio di ricerca sul coinvolgimento dei cittadini in sanità

Milano, 26 ottobre 2011

Salute: dal modello paternalista a quello partecipativo

Paziente <i>ruolo passivo</i>	Oggetto di ricerca	<i>studi epidemiologici</i> <i>studi caso-controllo</i> <i>studi clinici</i>
Paziente <i>ruolo passivo e/o</i> <i>ruolo attivo</i>	(S) oggetto di ricerca	<i>studi QdV/salute</i> <i>studi soddisfazione</i> <i>studi utilities</i>
Cittadino-Paziente <i>ruolo attivo</i>	(S) oggetto di ricerca	<i>conferenze consenso</i> <i>linee guida</i>
Associazioni <i>ruolo attivo</i>	Soggetto di ricerca	<i>promozione "salute"</i> <i>giurie cittadini</i>



Risultati: medici, psicologici e sociali

Cancer Survivors and Unemployment A Meta-analysis and Meta-regression

Angela G. E. M. de Boer, PhD
Taina Taskila, PhD
Anneli Ojajarvi, PhD
Frank J. H. van Dijk, PhD, MD
Jos H. A. M. Verbeek, PhD, MD

IMPROVEMENT IN THE TREATMENT AND prognosis of many forms of cancer has resulted in increasing numbers of cancer survivors.¹ The prevalence of cancer survivors is expected to increase in most countries because of an aging population and continued improvements in early detection and treatment of cancer. Therefore, it is important to understand the adverse long-term effects of cancer survivorship on medical, psychological, and social outcomes.²

A significant proportion of cancer survivors experience physical, emotional, and social problems such as fatigue, pain, cognitive deficits, anxiety, and depression, all of which may become chronic.³ These long-term medical and psychological effects of cancer or its treatment may cause impairments that diminish social functioning including the obtainment or retention of employment.^{4,5} Almost half of all cancer survivors are

Context Nearly half of adult cancer survivors are young, and the association of cancer survivorship with employment is poorly understood.

Objective To assess the association of cancer survivorship with employment compared with healthy controls.

Data Sources A systematic search for studies published between 1966 and July 2009 was conducted using MEDLINE, CINAHL, EMBASE, PsycINFO, and OSH-ROM databases.

Study Selection Eligible studies included adult cancer survivors and a control group, and employment as an outcome.

Data Extraction Pooled relative risks were calculated over all studies and stratified by cancer type. A Bayesian meta-regression analysis was performed to assess associations of unemployment with cancer type, country of origin, average age at diagnosis, and background unemployment rate.

Results Twenty-six articles describing 36 studies met the inclusion criteria. These included 20 366 cancer survivors and 157 603 healthy control participants; 16 from the United States, 15 from Europe, and 5 from other countries. Overall, cancer survivors were more likely to be unemployed than healthy control participants (33.8% vs 15.2%; pooled relative risk [RR], 1.37; 95% confidence interval [CI], 1.17-1.55). Unemployment was higher in breast cancer survivors compared with control participants (35.6% vs 31.7%; pooled RR, 1.28; 95% CI, 1.11-1.49), as well as in survivors of gastrointestinal cancers (48.8% vs 38.4%; pooled RR, 1.44; 95% CI, 1.02-2.05), and cancers of the female reproductive organs (39.1% vs 38.3%; pooled RR, 1.28; 95% CI, 1.17-1.40). Unemployment rates were not higher for survivors of blood cancers compared with controls (30.6% vs 23.7%; pooled RR, 1.41; 95% CI, 0.95-2.09), prostate cancers (39.4% vs 27.1%; pooled RR, 1.11; 95% CI, 0.85-1.25), or testicular cancer (18.5% vs 18.1%; pooled RR, 0.94; 95% CI, 0.74-1.20). In the United States, the unemployment risk was 1.5 times higher compared with survivors in Europe (meta-RR, 1.48; 95% credibility interval, 1.15-1.95). After adjusting for cancer type, diagnosis, age, and background unemployment rate, this risk disappeared (meta-RR, 0.95; 95% CI, 0.85-1.05).

Conclusion Cancer survivorship is associated with unemployment. This association is stronger in the United States than in Europe. JAMA. 2009;301(7):753-762. doi:10.1001/jama.301.7.753

Il rientro al lavoro è un indicatore della guarigione e del ritorno alla normalità

L'impiego è associato ad una più alta qualità della vita

I problemi sono a tutt'oggi discriminazione sul lavoro, difficoltà nel conciliare i trattamenti con impiego full time, limitazioni fisiche e mentali

Questa meta analisi mette in evidenza che i soggetti con una diagnosi di cancro (20.366) sono 1.37 volte più probabilmente «un-employed» rispetto a persone sane (157.603)

CANCER AND CAREERS:

WHO WE ARE AND WHAT WE OFFER

In 2001, the Cosmetic Executive Women's Board of Directors had a startling realization: Five out of 40 board members had been diagnosed with cancer. Some had told their colleagues at work. Others had not. But all had continued to work during or following their treatment and had encountered similar dilemmas. Their questions are probably similar to those your patients ask every day: How do I tell my boss? What will my co-workers think? How do I balance work and treatment? What are my legal rights?

Come faccio a dirlo al mio capo? Che cosa pensano i miei colleghi? Come faccio a conciliare lavoro e terapie? Che cosa posso aspettarmi dal mio datore di lavoro? Quali sono i miei diritti? Che cosa fanno le altre persone?

Cancro e Carriera è dedicato al **potenziamento** e all'**educazione** delle persone con cancro per *prosperare* nel loro posto di lavoro fornendo pareri qualificati, strumenti interattivi ed eventi educativi. Attraverso un sito web, pubblicazioni gratuite, gruppi di sostegno e seminari di studio per i dipendenti affetti da cancro ed i loro operatori sanitari e collaboratori, Cancro e Carriere si prodiga per eliminare la **paura** e l'**incertezza** dei lavoratori con il cancro.

Più di 180.000 visitatori all'anno

<http://www.cancerandcareers.org/en>

- NCI Home
- Cancer Topics
- Clinical Trials
- Cancer Statistics
- Research & Funding
- News
- About NCI

Facing Forward: Life After Cancer Treatment



Updated: 07/30/2010

In English | En español

Life After Cancer Treatment

- Introduction
- Congratulations on Finishing Your Cancer Treatment
- Getting Follow-up Medical Care
- Ways To Manage Physical Changes
- Body Changes and Intimacy
- Your Feelings
- Social and Work Relationships
- Reflection
- Appendix
- A Note About Cancer Survivors

Page Options

- [Print This Page](#)
- [Print This Document](#)
- [View Entire Document](#)
- [Email This Document](#)
- [View/Print PDF](#)
- [Order Free Copy](#)
- [Bookmark & Share](#)

Popular Resources

- [Dictionary of Cancer Terms](#)
- [NCI Drug Dictionary](#)

Friends and Coworkers

"When you say the 'C' word, it just turns some people right off, and they will mumble something and walk off."

- Jack

The response of friends, coworkers, or people at school after your cancer treatment may differ. Some may be a huge source of support, while others may be a source of anger or frustration. Some people mean well, but they do not know the right thing to say. It's important to talk with your doctor about how to deal with your cancer at all.

If friends and coworkers seem uncomfortable, your cancer experience may threaten their ability to understand their fears and be patient.

Many survivors say that acting cheerful is "more," one melanoma survivor said. Another noted, "You know if you complain so much, you're not cheerful."

As survivors sort out what matters most, it's time to the meaningful ones. One survivor said, "I have friends you've got. And they don't stare at you and think something of you." A kid who got support I didn't expect from people.

On the job or where you volunteer, you may feel awkward while recovering from treatment. The fact that cancer means you are going to die is a reality.

Getting Help

If you find that a friend or coworker's reaction affects you face-to-face. If it is still affecting you, talk to your doctor.

La risposta di amici, colleghi dopo una diagnosi di cancro possono essere diverse. Alcuni possono essere una fonte enorme di supporto, mentre altri possono essere una fonte di rabbia o frustrazione.

Alcune persone hanno buone intenzioni, ma non sanno la cosa giusta da dire. Forse semplicemente non sanno come offrire sostegno. Altri non ne vogliono proprio parlare.

Se amici e colleghi sembrano non offrire sostegno, potrebbe essere perché sono in ansia per te o per se stessi. La vostra esperienza può minacciarli, perché ricorda loro che il cancro può accadere a chiunque. Cercate di capire le loro paure e di essere paziente nel tentativo di recuperare un buon rapporto.

SEARCH

NCI Home

Cancer Topics

Clinical Trials

Cancer Statistics

Research & Funding

News

About NCI

Facing Forward: Life After Cancer Treatment



In English | En español

Life After Cancer Treatment

- ▶ Introduction
- ▶ Congratulations on Finishing Your Cancer Treatment
- ▶ Getting Follow-up Medical Care
- ▶ Ways To Manage Physical Changes
- ▶ Body Changes and Intimacy
- ▶ Your Feelings
- ▶ Social and Work Relationships
- ▶ Reflection
- ▶ Appendix
- ▶ A Note About Cancer Survivors

Page Options

- [Print This Page](#)
- [Print This Document](#)
- [View Entire Document](#)
- [Email This Document](#)
- [View/Print PDF](#)
- [Order Free Copy](#)
- [Bookmark & Share](#)

Popular Resources

- [Dictionary of Cancer Terms](#)
- [NCI Drug Dictionary](#)

Your Workplace

Research shows that cancer survivors who continue to work are as productive on the job as other workers. Most cancer survivors who are physically able to work do go back to their jobs. Returning to work can help them feel they are getting back to the life they had before being diagnosed with cancer.

Some cancer survivors change jobs after cancer treatment. If you decide to look for a new job after cancer treatment, remember that you do not need to try to do more - or settle for less - than you are able to handle. If you have a résumé, list your jobs by the skills you have or what you've done, rather than by jobs and dates worked. This way, you don't highlight the time you didn't work due to your cancer treatment.

Whether returning to their old jobs or beginning new ones, some survivors are treated unfairly when they return to the workplace. Employers and employees may have doubts about cancer survivors' ability to perform their jobs.

Handling Problems at Work

- **Decide how to handle the problem.**
 - What are your rights as an employee?
 - Are you willing to take action to correct a problem?
 - Do you still want to work there? Or would you rather look for another job?
- **If necessary, ask your employer to adjust to your needs.**
 - Start by talking informally to your supervisor, personnel office, shop steward, or union representative.
 - Ask for a change that would make it easier for you to keep your job (e.g., flexible hours, telework, special equipment at work).
 - Document each request and its outcome for your records.
- **Get help working with your employer if you need it.**
 - Ask your doctor or nurse to find times for follow-up visits that don't conflict with your work responsibilities.
 - Get your doctor to write a letter to your employer or personnel office explaining how your cancer may affect your work or your schedule.

You have no legal obligation to talk about your cancer history or how it may impact on the job you seek.







Le ricerche dimostrano che i sopravvissuti al cancro che continuano a lavorare sono più produttivi sul lavoro degli altri lavoratori. La maggior parte dei sopravvissuti di cancro che sono fisicamente in grado di lavorare torna al posto di lavoro, il ritorno può aiutarli a sentirsi di riprendere la vita che avevano prima della diagnosi.

Alcuni sono trattati ingiustamente quando ritornano sul lavoro. I datori di lavoro e i collaboratori possono avere dubbi sulla capacità di lavorare dopo una diagnosi di cancro.

"My boss has been good about the time off I've taken - so far. But I am worried that questions about my health will hurt my future here."



Bacheca

-  Info
-  Foto
-  Domande
-  Note
-  Amici
-  Aggiornamenti

Trova i tuoi amici



Migliori amici



Collegati



Paola Mosconi

Dopo il tumore al seno ci sono state difficoltà al rientro al lavoro? i rapporti tra colleghe/i e azienda cambiano? quanto "come si era prima" influenza come si viene accolti dopo? cosa si potrebbe fare per migliorare le cose? Sto raccogliendo qualche esperienza diretta per discuterne ad un convegno che si terrà a Milano in ottobre

 Mi piace ·  Commenta ·  Non seguire più il post · 16 ottobre alle ore 17.42



 piace questo elemento.




Ciao Paola, io da qs punto di vista mi sento molto fortunata. Il rientro al lavoro è stato quasi come l'ingresso di un gladiatore nell'arena...le mie colleghe non vedevano l'ora che io tornassi al lavoro, perché il rientro era sintomo della mia guarigione...non hanno mai censurato le mie assenze ed i miei momenti di "sbarellamento mentale"!!!! Sono sempre molto disponibili Grazie a Cinzia e Simona.....

16 ottobre alle ore 22.28 ·  Mi piace





Ciao Paola Mosconi, io invece sono stata meno fortunata, avendo metastasi alle ossa mi hanno dato l'invalidità del 100%... e non posso più lavorare. In questo caso non per volontà ne' mia ne' dei miei ex datori di lavoro. Ma devo anche dire che quando hanno saputo del tumore nel giro di 2 gg hanno fatto decadere il mio contratto di lavoro (ero una sostituzione maternità), datori di lavoro che conoscevo da più di 10 anni....

17 ottobre alle ore 0.23 ·  Mi piace



Quello che mi viene in mente è che possano anche queste brave persone provare almeno un po' quello che hai provato tu e tante altre come te! Coraggio!

17 ottobre alle ore 0.35 ·  Mi piace ·  2 persone



Paola io invece quando ho scoperto di avere il tumore al seno avevo partorito da 4 mesi ,perchè prima i dott non si erano accorti,quindi ho passato l'inferno 2 anni di chemio,e per fortuna la bimba me la tenuta mia sorella perchè io non ero in grado da male che stavo con le chemio,allora ero in maternità ,quando è finita quella avevo l'invalidità al 100%e non potevo lavorare,poi sono andata nella ditta dove lavoravo ma mi hanno detto che lavori per me non ce ne erano perchè con il braccio non posso fare gli sforzi che facevo prima,avrebbero dovuto tenermi lo stesso ma dato che

Persone che potresti conoscere

Sponsorizzate

Miglior gioco del 2011



Gioca il gioco più avvincente di F Registrati oggi addestrare il tu

Susanna Di Luca D'Andhise ha usato q gioco.

Esci dallo stress.

exitspa.com

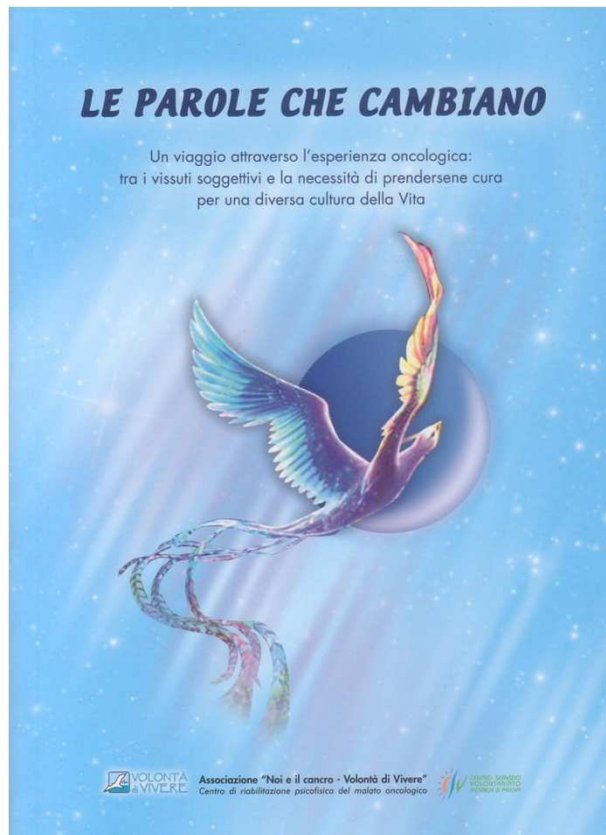


La tua spa a Sa benessere pers in spazi innovat rigeneranti. Pre exitspa.com Tel.023672616

Leone - Oroscopo del Giorno



Il cane del tuo : Border Collie: a impetuoso e viv



Le esperienze collettive

... macchinosi **iter burocratici**, difficoltà di **socializzazione** e il timore di non essere più **accettati** o di avere performance lavorative inferiori non sono da meno rispetto a sintomi della malattia ed effetti collaterali delle terapie nel compromettere la qualità della vita. Le assenze dal lavoro e il successivo rientro, spesso con l'impossibilità di svolgere mansioni faticose, aumentano il rischio di un possibile **demansionamento** accompagnato da un **atteggiamento pregiudiziale** e dannoso da parte dei colleghi e dello stesso datore di lavoro

... su 544 donne con tumore **solo il 35%** era informato sulla possibilità di fare visite senza ricorrere a ferie o permessi ...

Salute: dal modello paternalista a quello partecipativo

Maggior sensibilizzazione e attenzione ai temi della salute nella comunità

Maggior preparazione e informazione delle persone stesse (ruolo del medico e delle associazioni?)

Maggior informazione: facile accesso e completezza, consapevolezza dei diritti e dei doveri

Maggior ricerca e verifica, maggior dibattito raccogliendo dati e storie e non solo opinioni,

Tavoli di discussione condivisi per confrontare i punti di vista

*L'oncologia è senz'altro tra gli ambiti più studiati e tutto il resto?
I lavoratori senza contratti stabili come sono protetti?*